



politie
brandweer
ambulance
koninklijke marechaussee

Weekbeeld Continuïteit COVID-19

Week 21
18 t/m 24 mei 2020

Aan:
Strategisch Meldkamer Beraad

Naam

(10)(2e)
(10)(2e) | (10)(2e)

Functie

Informatiekop regieteam
continuïteit COVID-19

Telefoon

(10)(2e)

E-mail

(10)(2e) @pditie.nl

Datum

26 mei 2020

Bijlagen

1

Pagina's

8

Odiikenweg 19
3972 NE Driebergen
Postbus 238
3970 AE Driebergen
www.landelijkemeldkamer.org

• HIGHLIGHTS

Week 21 laat nog steeds een consistent rustig beeld zien. De meldkamers zijn goed in staat hun reguliere meldkamerprocessen uit te voeren en het verzuim is onverminderd laag tot zeer laag. De dienstverlening van de meldkamervoorziening draait stabiel.

Het aantal 112-oproepen in week 21 is gestegen ten opzichte van vorige week (+13%). Dit wordt zeer waarschijnlijk veroorzaakt door Hemelvaart. Het aantal 112-oproepen ligt onder het gemiddelde aantal oproepen van 2018 en 2019 in dezelfde periode.

Het type meldingen is de afgelopen periode veranderd bij de politie. Er is sprake van een toename van het aantal overlast en huiselijk geweld meldingen. Ook wordt geconstateerd dat in zijn algemeenheid de zwaarte/impact van meldingen en het geweld tegen politiemedewerkers toeneemt.

De meeste continuïteitsplannen T=0 en T+1 zijn herijkt op basis van het toetsingskader. De meldkamers geven momenteel invulling aan de collegiale toetsing van de continuïteitsplannen. De voortgang hierin wisselt per locatie.

• ALGEMEEN BEELD

Prognose verloop COVID-19

De virologische dagstaten laten zien dat, ondanks een ruimer testbeleid, de laatste drie weken het aantal geteste personen met klachten rond de 30.000 bleef liggen. Van deze geteste mensen heeft een steeds lager percentage COVID-19. Afgelopen week was dit 5% tegen 29% eind maart. Ziekenhuizen in Brabant en virologen waarschuwen voor de mogelijke nadelige effecten van de versoepelingen; een tweede golf blijft een reëel risico.

Daarnaast is er opnieuw besmetting geconstateerd op een Nederlandse nertsfokkerij. Hoewel nog onderzocht wordt in hoeverre COVID-19 kan worden overgedragen van dier op mens (nerfsten, honden, katten) nemen minister Schouten van Landbouw, Natuur en Voedselkwaliteit en minister De Jonge van Volksgezondheid, Welzijn en Sport nog deze week een aantal maatregelen.
Bron: Nationaal Kernteam Crisiscommunicatie (NKC)

Effect van de COVID-19 crisis op maatschappij

Gezien het actuele beeld is een versoepeling van de maatregelen per 1 juni afgekondigd; 'Alleen' wordt weer iets meer 'samen'. 8 op de 10 Nederlanders heeft begrip voor de basisregels. Het begrip voor de ongewijzigde maatregelen blijft dalen. Nederlanders volgen de 1,5 meter regel steeds minder goed op.

De bezorgdheid over het coronavirus blijft langzaam afnemen. Nog steeds 7 op de 10 is (heel erg) bezorgd. Het gemiddelde vertrouwen in de informatievoorziening en maatregelen vanuit de overheid is stabiel, nog steeds heeft 8 tot 9 op de 10 voldoende vertrouwen.

Ondanks de nadrukkelijke boodschap - Vermijd drukte, neem je verantwoordelijkheid - van het Kabinet, gedeeld door alle overheids-/hulpverleningsinstanties, gingen op Hemelvaartsdag te veel mensen erop uit. Op sommige plekken leidde dat tot ingrijpen door boa's en politie en/of de veiligheidsregio's.

Middelbare scholen zeggen moeite te hebben om coronaproof open te gaan en zeggen daarom (grotendeels) door te gaan met afstandsonderwijs.

Het ARQ Nationaal Psychotrauma Centrum voorziet in samenwerking met het RIVM in één loket gericht op het bevorderen van de mentale gezondheid.
Bron: Nationaal Kernteam Crisiscommunicatie (NKC)

Beeldvorming/communicatie

De versoepeling wordt in de media positief neergezet. Toch komt ook de 'winstwaarschuwing' van Rutte veelvuldig terug. Ook benadrukken media dat het ook een 'grote en spannende stap' is waarbij je nooit zeker weet hoe het uit zal pakken.

Naast de uitgebreide uitleg in de media over de maatregelen per sector is er in de media ook veel aandacht voor het dashboard. Het komt in alle media terug en wordt omschreven als een belangrijk middel om veel preciezer in kaart te krijgen hoe het ervoor staat.

Media merken op dat de maatregelen niet voor heel Nederland hoeven te gelden en dat regionale verschillen straks mogelijk zijn. Er blijven zorgen en discussie over de diversiteit van de regels; onduidelijkheid bij de burgers hierdoor maar ook bij de verschillende partijen die moeten handhaven.

Voorafgaand aan de persconferentie van de premier uitten onder meer de politie en handhavers de vrees dat er grote drukte en veel verkeer tijdens het pinksterweekend zal gaan ontstaan. Zo worden er onder meer al massaal last-minutes vakanties geboekt voor Pinksteren.

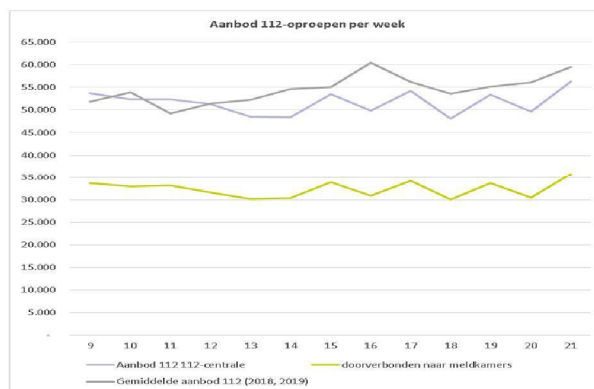
Een dag na de persconferentie volgde de reactie van de NPB en BOA-bond, waarin zij aangeven dat het controleren van groepen mensen in parken of op andere plekken in de buitenlucht nagenoeg onmogelijk is.

Ook is er veel aandacht in de media voor de mishandeling van boa's in IJmuiden en de roep om bewapening van deze handhavers.

Nu de maatregelen versoepelen, starten veel organisaties met het weer (gedeeltelijk) open stellen van gebouwen en werken/vergaderen op locatie met inachtneming van de landelijk geldende regels. Ook voor de meldkamers en LMS-locaties worden hiervoor diverse communicatiemiddelen en boodschappen uitgewerkt, die zowel informerend (kennis) als stimulerend (juiste gedrag) in inhoud, toon en vorm zijn.

Bron: Nationaal Kernteam Crisiscommunicatie (NKC) en het NSGBO

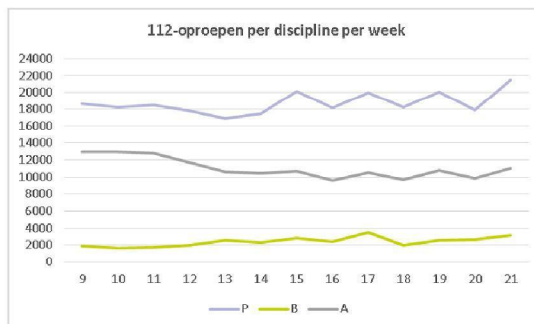
• MELDKAMERBEELD



Meldingenpatroon 112

Er zijn in week 21 ruim 56.000 112-oproepen ontvangen. In deze week was donderdag (hemelvaart) een drukke dag, omdat het voor veel mensen een vrije dag was en ook was het mooi weer. Het aantal 112-oproepen in week 21 is gestegen ten opzichte van vorige week (+13%) en is deze week 105% ten opzichte van week 9 (voor Corona). Het aantal naar meldkamers doorgezette 112-oproepen is 17% hoger dan vorige week, waarbij de grootste stijging zat bij de politie (politie +20%, brandweer +17%, ambulance +12%). Dit heeft weinig effect op de verdeling van 112-oproepen over politie/brandweer/ambulance/overig; dat verandert niet veel ten opzichte van vorige week (60/9/31/0). Het percentage misbruik/verkeerd gebruik 112 was deze week iets lager dan andere weken (36,5%).

Het aanbod 112-oproepen ligt de afgelopen periode structureel lager dan het gemiddelde aanbod 112-oproepen in dezelfde periode in de jaren 2018 en 2019.



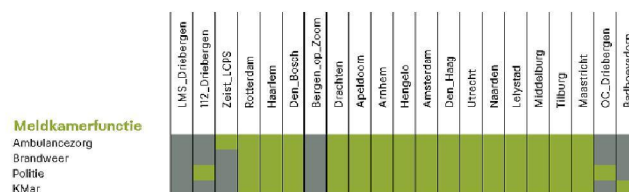
Type meldingen meldkamers

Het type meldingen is de afgelopen periode veranderd bij de politie. Er is sprake van een toename van het aantal overlast en huiselijk geweld meldingen. Ook wordt geconstateerd dat in zijn algemeenheid de zwaarte/impact van meldingen en het geweld tegen politiemedewerkers toeneemt.

De brandweer geconstateerd dat er geen wijziging ten aanzien van het type meldingen.

Vanuit de overige disciplines is op dit moment niets bekend op het type meldingen.

Uitvoeren meldkamerfunctie

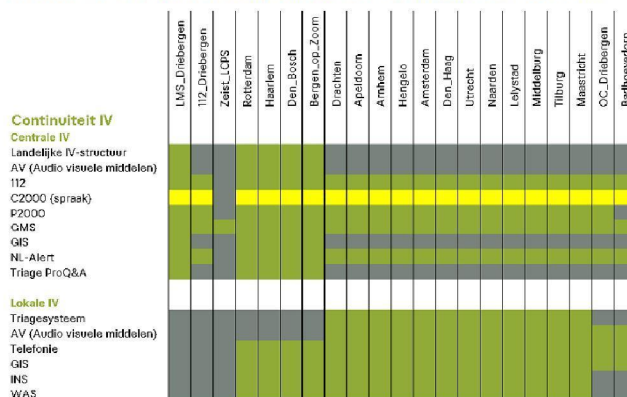


Ten aanzien van het uitvoeren van de meldkamerfunctie zijn er geen wijzigingen ten opzichte van week 20. Alle meldkamers voeren op dit moment zonder problemen hun meldkamerfunctie uit.



Uitvoeren beheer

Bovenstaande tabel laat geen wijzigingen zien ten opzichte van week 20. In



deze tabel zijn de kritische systemen opgenomen conform de opgave van de disciplines aan het ministerie van J&V.

Waarbij wordt opgemerkt dat:

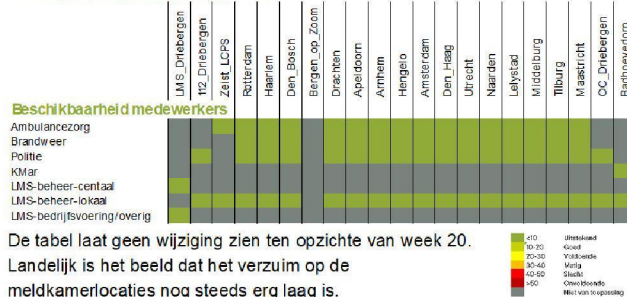
- De dienstverlening draait stabiel.
- Vanwege de intensieve nazorgfase van IVC vraagt het beheer van C2000-spraak extra inzet.

Uitvoeren bedrijfsvoering



Bovenstaande tabel laat geen wijzigingen zien ten opzichte van week 20. Er zijn op dit moment geen knelpunten in de bedrijfsvoeringsprocessen.

Beschikbaarheid medewerkers



De tabel laat geen wijziging zien ten opzichte van week 20. Landelijk is het beeld dat het verzuim op de meldkamerlocaties nog steeds erg laag is.

• MAATREGELEN T=0

De dienstverlening van meldkamers op orde houden door het toepassen van de eigen continuïteitsplannen, met eigen mensen en middelen.

Planvorming

- Het merendeel van de continuïteitsplannen van de meldkamers is beschikbaar en herijkt op basis van het toetsingskader.
- Een IV/ICT-continuïteitsplan is beschikbaar en wordt continue onderhouden.

Anderhalvemetersamenleving

- Ter ondersteuning van meldkamers bij het implementeren van de anderhalvemetersamenleving, is een brede, multidisciplinaire werkgroep ingericht. Het doel is te komen tot gezamenlijke uitgangspunten en kaders. Deze ondersteunen de meldkamers bij vraagstukken op de middel- en langere termijn. TNO kan aanvullend hierop, ook voor de korte termijn, onderzoek doen naar de 'anderhalvemetersamenleving' i.r.t. het werken op meldkamers via een expertteam-aanpak. Onderzocht wordt op welke manier dit de meeste toegevoegde waarde heeft. Dit wordt dan in een nader voorstel voorgelegd aan het Regieteam en eventueel het SMB.
- De komende tijd wordt in alle kantoorpanden van de politie signalering aangebracht.

• MAATREGELEN T+1

De kern van het scenario T+1 is dat de directieteams zich voorbereiden op uitwijk naar meerdere locaties, ondersteund door LMS.

Huidige afspraken

De onderlinge afspraken omtrent uitwijk en fallback zijn opgenomen in bijlage 1.

- Dit overzicht dateert van eind 2019 (overzicht na risico-inventarisatie).
- De in de bijlage gehanteerde definities (Bron: plan van aanpak, SMB, 30-3-2020) zijn:
 - Fallback
De processen intake en uitgifte worden op een andere locatie door andere centralisten overgenomen.
 - Uitwijk
De eigen meldkamerfuncties worden op een andere plek of andere plekken uitgevoerd.

Nadere preparatie

- De meldkamers geven momenteel invulling aan de collegiale toetsing van de continuïteitsplannen. De voortgang hierin wisselt per locatie.
- De mogelijkheden voor meldkamers om zich te prepareren op een 2° uitwijklocatie worden opnieuw verkend op mogelijke oplossingen en daarbij passende tijdlijn.
- Er zijn op dit moment geen meldkamerlocaties die beschikken over een 2° uitwijklocatie.

• MAATREGELEN T+2

Twee of meer meldkamers vallen uit, wegens gebrek aan personeel, of uitval techniek of vanwege besmetting. Landelijke scenario's op de continuïteit van de vitale meldkamerprocessen zijn noodzakelijk en moeten worden ingezet.

De verantwoordelijkheid voor de continuïteit van de vitale meldkamerprocessen per discipline ligt bij de disciplines gefaciliteerd door de LMS.

Preparatie

- In opdracht van het SMB gaat het Regieteam aan de slag met operationaliseren van potentiële oplossingen in het kader van T+2. Deze uitwerking is gereed op 1 juni of zoveel eerder als mogelijk.
- Ten behoeve van de operationalisering is een werkgroep samengesteld.

Overzicht

Onderstaande tabel toont een overzicht van de vitale meldkamerprocessen per discipline conform opgave aan het ministerie van J&V.

Cruciale processen op basis notitie SMB 27 maart 2020	Ambulance	Politie	Korps
Aanname 112			
Intake			
Veredelen/verrieken melding			
Triage			
Uitgifte/regie/coördinatie			
Alarmeren			
Opschalen mono / sturingslijn			
Waarschuwen bevolking			
Aanleveren startbeeld			

■ Niet van toepassing

BIJLAGE 1: OVERZICHT CONTINUÏTEITSPANNEN FALLBACK EN UITWIJK

		Fallback	Uitwijk
Overzicht fallback en uitwijk locaties			
Drachten			
	1 Intake	Apeldoorn	Apeldoorn
	1 Uitgifte	Apeldoorn	Apeldoorn
Apeldoorn			
	1 Intake	Drachten	Drachten
	1 Uitgifte	Drachten	Drachten
Arnhem			
	1 Intake	Apeldoorn	Apeldoorn
	1 Uitgifte	Apeldoorn	Apeldoorn
Hengelo			
	1 Intake	Apeldoorn	Apeldoorn
	1 Uitgifte	Apeldoorn	Apeldoorn
Utrecht			
	1 Intake	P: Naarden/Lelystad B: Belcampo kazerne A: Bilthoven	P: Naarden/Lelystad B: Belcampo kazerne A: Bilthoven
	Uitgifte	P: Naarden/Lelystad B: Belcampo kazerne A: Bilthoven	P: Naarden/Lelystad B: Belcampo kazerne A: Bilthoven
Naarden			
	1 Intake	P: Utrecht/Lelystad B: Lelystad A: Lelystad	P: Utrecht/Lelystad B: Lelystad A: Lelystad
	1 Uitgifte	P: Utrecht/Lelystad B: Lelystad A: Lelystad	P: Utrecht/Lelystad B: Lelystad A: Lelystad
Lelystad			
	1 Intake	P: Utrecht/Naarden B: Naarden A: Naarden	P: Utrecht/Naarden B: Naarden A: Naarden
	1 Uitgifte	P: Utrecht/Naarden B: Naarden A: Naarden	P: Utrecht/Naarden B: Naarden A: Naarden
Haarlem			
	1 Intake	Rotterdam	Rotterdam
	1 Uitgifte	Rotterdam	Rotterdam
Amsterdam			
	1 Intake	Rotterdam	
	1 Uitgifte		
Den Haag			
	1 Intake	Rotterdam	Rotterdam
	1 Uitgifte	Rotterdam	Rotterdam
Rotterdam			
	1 Intake	Den Haag	Den Haag
	1 Uitgifte	Den Haag	Den Haag
Den Bosch			
	1 Intake	Rotterdam	Rotterdam
	1 Uitgifte	Rotterdam	Rotterdam
Middelburg			
	1 Intake	Tilburg	Tilburg
	1 Uitgifte	Tilburg	Tilburg
Tilburg			
	1 Intake	Middelburg	Middelburg
	1 Uitgifte	Middelburg	Middelburg
Maastricht			
	1 Intake	P: Den Bosch B: Den Bosch A: Utrecht	P: Den Bosch B: Den Bosch A: Den Bosch
	1 Uitgifte	P: Den Bosch B: Den Bosch A: Den Bosch	P: Den Bosch B: Den Bosch A: Den Bosch
LE-Driebergen			
	1 Intake	Badhoevedorp	Badhoevedorp
	1 Uitgifte	Badhoevedorp	Badhoevedorp
112-Driebergen			
	1 Aanname	Eigen gebouw	Driebergen DB25
Badhoevedorp			
	1 Intake	LE-Driebergen	LE-Driebergen
	1 Uitgifte	LE-Driebergen	LE-Driebergen